



*POSKROMIENIE ZŁOŚNICY

SPEKTAKL
ZER01EDYNKOWY



Poskromienie złośnicy – The Taming of the Shrew

to tame – oswoić, poskromić, ugłaskać, obłaskawić

shrew – 1. jędza, złośnica, sekutnica, megiera

2. ryjówka

Poskromienie złośnicy

Obłaskawienie sekutnicy

Oswojenie jędzy

Ugłaskanie megier

Poskromienie lwa

Oswojenie ryjówki

Poskromienie ryjówki

Oswojenie lwa

Poskromić czy oswoić?

Złośnica poskromiona, a złośnica oswojona

Ryjówki – jedne z najmniejszych ssaków; waga od 2 do 50 gramów; długość od 3,5 do 18 cm (bez ogona); bywają mylone z myszami, jednak różnią się od nich dłuższym, wyciągniętym ryjkiem, czerwonymi zębami i krótkimi nóżkami. Rodzina ryjówkowatych (inaczej sorków, Soricidae) jest najliczniejsza (obejmuje ok. 250 gatunków zwierząt) i najbardziej zróżnicowana, a przy okazji najszerzej rozpowszechniona spośród wszystkich owadożernych. Jej przedstawiciele zamieszkują wszystkie lądowe i półlądowe środowiska na większości kontynentów (prócz Antarktydy, Australii i Ameryki Południowej), żyją w warunkach nawet skrajnych temperatur panujących na pustyniach i w arktycznych tundrach. Ich małe wymiary i niewielki ciężar powodują, że stosunek powierzchni ciała do wagi wypada niekorzystnie i utrudnia utrzymanie stałej temperatury. Dlatego tempo metabolizmu tych zwierząt jest bardzo wysokie; szczególnie gatunki zamieszkujące chłodniejsze obszary muszą zjadać duże ilości pokarmu dla zaspokojenia potrzeb energetycznych. Ryjówki uważane są za nienasycone żarłoki.

Poskromić złośnicę

Poskromić poskramiacza

Poskromić kochanka

Zezłościć poskramiacza

Zezłościć złośnicę

Pokochoać złośnicę

Poskromić – pokochać
Poskromić – poznać
Poskromić – zrozumieć
Poskromić – udoskonalić
Poskromić – zaprzyjaźnić się
Poskromić – wytrwać
Poskromić – pocałować
Poskromić – porozmawiać
Poskromić – przytulić
Poskromić – przyjrzeć się
Poskromić – uśmiechnąć się
Poskromić – poślubić

Poskromić bez poskramiania

Poskromić bez bata

Poskromić

Złośnica

Lew

Poskromić lwa

Poskromić lwa, kiedy nie ma lwa

Zostać lwem, gdy czeka poskramiacz

Po co poskramiacz, gdy mamy Green Peace?

Jak być poskramiaczem, gdy brak złośnicy?

Welon jak bat

Dajcie mi złośnicę, to ją poskromię!

Dziś prawdziwych poskramiaczy już nie ma!

W stroju panny młodej powinno być coś białego (symbolizującego czystość), niebieskiego (wierność), coś pożyczonego (życzliwość nowej rodziny), coś nowego (dostatek) i starego (wsparcie krewnych i przyjaciół). Przeworna panna młoda zaszywa w bieliznę okruszek chleba i kryształek cukru, a do pantofelka wsuwa grosik.

Idąc na ślub z uśmiechem na ustach, gwarantujemy sobie, że taka będzie droga przez całe życie.

Zbieranie pieniędzy jest pierwszym „zadaniem” w małżeństwie. Po mszy, wychodząca z kościoła młoda para, zostaje obsypana deszczem drobnych monet i ryżu. Ten z małżonków, który zbierze więcej monet – będzie rządził w domu.

Pan młody przenosi pannę młodą przez próg domu weselnego. Gdyby oblubienica zaplątała się w suknię lub welon, źle wróżyłoby to jej samej i świeżo zawartemu związkowi. Po przejściu progu, rodzice witają młodych chlebem i solą.

Podczas pierwszego toastu para młoda dostaje trunek w powiązanych wstążką kieliszkach. Po wypiciu toastu wyrzucają kieliszki za siebie. Potem razem sprzątają potłuczone szkło – jest to symboliczne wejście w domowe obowiązki małżeńskie.

Oczepiny zwyczajowo odbywają się o północy. Panny łąpią rzucany przez pannę młodą welon, a kawalerowie – muchę lub krawat pana młodego. Osoby, które złapią te przedmioty, jako pierwsze z weselników staną na ślubnym kobiercu.

Po zakończeniu zabawy, para młoda jak i goście udają się do domów na zasłużony odpoczynek, aby następnego dnia równie dobrze bawić się na poprawinach.

Złośnica

Czemu złośnica?

Co takiego zrobiła, że od razu „złośnica”?

Każdy jest czasem złośnicą

Męczyzna-złośnica

Po co złości się złośnica?

Czy musi złościć się złośnica?

Czy złośnica jest złośnicą?

Jak się złościć, gdy chce się kochać?

Jak się złościć, gdy chce się śmiać?

Złość piękności szkodzi

Każdy ma taką złośnicę, na jaką zasłużył

Złościć – wabić

Złościć – pociągać

Złościć – podniecać

Złościć – podrażniać

Złościć – uczyć

Złościć – próbować

Złościć – wyzywać

Złościć – rozjuszać

Złościć – pragnąć

Złościć – łechtać

Złościć – grać

Złościć – kochać

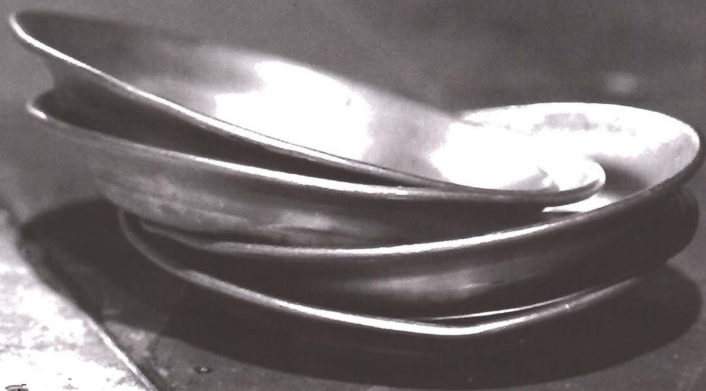
Złościć – dopasowywać

Złościć – poskramiać

Złościć – podziwiać

Nie złość mnie!

Dlaczego?



William Shakespeare

Poskromienie złoŃnicy

przełład Stanisław Barańczak

reżyseria

SZYMON KACZMAREK

scenografia

KAJA MIGDAŁEK

obsada

KASIA Dorota Androsz

BIANKA Wanda Skorny

PETRUCHIO Piotr Domalewski

TRANIO Michał Kowalski

BAPTISTA Mirosław Krawczyk

GRUMIO / BIONDELLO Jacek Labijak

OKPISZ / BAKAŁARZ Zbigniew Olszewski

DZIEDZIC / VINCENCIO Cezary Rybiński

GREMIO Florian Staniewski

HORTENSIO Dariusz Szymaniak

LUCENCIO Krystian Wieczorek

asystent reżysera Cezary Rybiński

inspicjent / sufler Katarzyna Wołodźko

premiera 27 listopada 2008

władcymarionetek.



teatr **wybrzeże**

Dyrektor Naczelny i Artystyczny Adam Orzechowski

Zastępca dyrektora ds. ekonomiczno-administracyjnych – Główny księgowy: Bolesława Plewa

Zastępca dyrektora ds. programowych – Kierownik literacki: Cezary Niedziółka

Dramaturg: Jakub Roszkowski

Kierownik działu promocji i marketingu: Sławomir Czarnecki

Kierownik działu produkcyjno-eksploatacyjnego: Tomasz Wojciechowski

Kierownik działu administracji: Grzegorz Lenarcik **Koordynator projektów:** Małgorzata Zamorska

Koordinacja pracy artystycznej: Marta Nikel **Radca prawny:** Igor Buczkowski

Administracja: Małgorzata Rudak – zastępca głównego księgowego,

Mirostawa Czerniawska, Elżbieta Krasowska, Dorota Łuczak, Elżbieta Pieńkowska, Małgorzata Rybicka,

Kamila Sidor, Stella Stańska **Dział promocji i marketingu:** Agnieszka Gliwińska,

Agnieszka Weber, Aleksandra Weber, Maria Zawadzka, Grzegorz Kwiatkowski, Marcin Trzeciakowski,

Dział produkcyjno-eksploatacyjny: zastępcy kierownika: Iwona Tynda, Andrzej Drewniak, Krzysztof Puzio

Producenci: Grażyna Rudzińska, Darek Potaczało

Pracownia elektro-akustyczna: Bogdan Gaczoł, Zdzisław Graczyk, Mariusz Kramek,

Marek Mankiewicz, Maciej Olejniczak, Bogdan Rokita, Cezary Wybraniec

Montażysty: Krzysztof Bąk, Wojciech Cegiełkowski, Jacek Głodowski, Wojciech Jakubiak, Przemysław Kalemba,

Krzysztof Kałuża, Krzysztof Konieczny, Grzegorz Kuś, Jan Lewonik, Witold Nowak, Piotr Piechocki

Rekwizytorzy: Agnieszka Poroszevska, Jerzy Marcin Kosiła

Pracownia krawiecka: Ewa Gostomska, Krystyna Czczotko, Czesław Kacprzak

Garderobiane: Kamila Nowicka, Anna Serafin, Kazimiera Stasiuk, Marzena Tyszkiewicz

Pracownia fryzjersko-charakteryzatorska: Magdalena Dusza, Krystyna Winiarska

BHP/P-poż: Wiesław Bystron, Piotr Reguła

Teatr Wybrzeże, 80-834 Gdańsk, ul. Św. Ducha 2

tel. 058 301 70 21, **faks** 058 301 20 46

e-mail sekretariat@teatrwybrzeze.pl

www.teatrwybrzeze.pl

rezerwacja i sprzedaż biletów 058 301 13 28

e-mail bilety@teatrwybrzeze.pl

Prawa autora reprezentuje ZAiKS

projekt plakatu: Anna Oparkowska, **zdjęcia:** Tomasz Kamiński

Organizatorami Teatru Wybrzeże są:

Ministerstwo Kultury i Dziedzictwa Narodowego oraz Samorząd Województwa Pomorskiego