

PAŃSTWOWY TEATR  
IM. WOJCIECHA BOGUSŁAWSKIEGO  
w KALISZU

Otwarcie sezonu 1956/57



*Aleksander Fredro*

„Damy i Huzary”

PREMIERA  
2 - X - 1956r.

## U progu nowego sezonu

Dziesięć premier przedziela nas od zeszłorocznej inauguracji sezonu teatralnego. Jest to dziesięć trudnych i wszechstronnych egzaminów dla teatru i publiczności, egzaminów, z których dzięki naszym wysiłkom i życzliwej aprobacie widzów wyszliśmy zwycięsko. Statystycznie wyraża się to wykonaniem planu przedstawień w 110%, które to przedstawienia obejrzało blisko 90 tys. widzów, tj. przeszło 50% więcej niż określały nasze przewidywania. Repertuarowo zaznacza się to przychylnym przyjęciem większości przedstawień, a szczególnie „Moralność pani Dulskiej”, „Pigmalion”, „Stuga dwóch panów”, „Nora”, „Romeo i Julia”, „Profesja pani Warren”, „Neapol miasto milionerów” i ostatnio „Igraszki trafu i miłości”. Przede wszystkim zaś rewelacyjnym powodzeniem cieszyła się sztuka „Romeo i Julia”. Każde przedstawienie tej sztuki, a było 56, gromadziło przeciętnie 550 widzów, zbliżając nas do upragnionego ideału, kiedy to będzie zawsze zapełniona cała widownia. Inne sztuki grane były w Kaliszu około 25 razy.

Dziś na progu nowego sezonu, dziękujemy naszej Publiczności — za równo w siedzibie jak i w rozległym terenie naszego objazdu — za okazanie nam zaufania i wdzięczny aplauz — i prosimy o życzliwe zainteresowanie się naszą pracą także w przyszłości. Jest to bowiem nieodzowny warunek dla wyrobienia i wychowania naszych kadr artystycznych, które z wielkim zapałem i niesłabnącą energią podejmują zaszczytny trud niesienia pięknego słowa do miast i miasteczek woj. poznańskiego, łódzkiego i wrocławskiego i wszędzie tam, gdzie dopiero w Polsce Ludowej powstały ku temu warunki i możliwości. Prosimy przedstawicieli prasy o częstsze i pełniejsze informowanie opinii publicznej o naszych osiągnięciach artystycznych i popularyzacyjnych. W tym miejscu składamy podziękowanie naszemu zespołowi artystycznemu, technicznemu, administracyjnemu i tym, którzy przyczynili się współpracą dla rozwoju Kaliskiego Teatru, jego dobrego imienia wśród odbiorców — i prosimy o dalszą współpracę w warunkach nowego sezonu.

Szczególnie miło nam przekazać uznanie publiczności dla kol. Zbierzyńskiej, odtwórczyni ról Dulskiej i Mamki, kol. Kowalewskiej, za rolę pani Warren i Amalię w sztuce „Neapol miasto milionerów”, kol. Noga-jówny, która zdobyła uznanie w rolach Nory i Julii, kol. Kubickiej za rolę Elizy w „Pigmalionie”, kol. Danjell za rolę w „Spazmach modnych” i „Lek-komyślnej siostrze”, kol. Szczochównie za rolę Wiwji w „Profesji pani Warren” i Piotrusia w „Romeo i Julii”, kol. Łodyńskiemu za rolę w „Stuga dwóch panów”, kol. Słowińskiemu za rolę Romea, kol. Józefowiczowi,

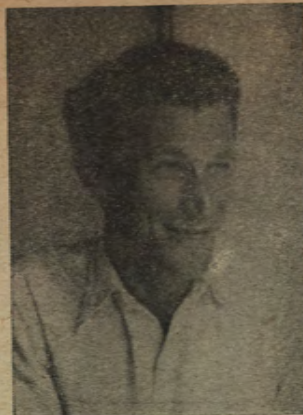
nestorowi naszej sceny za szereg ról, zresztą dla wszystkich koleżanek i kolegów, z których każda i każdy ma gorących wielbicieli swego aktorstwa.

Nowy sezon teatralny rozpoczynamy z zespołem częściowo zmienionym — odświeżonym, zasilają go młodzi i zdolni absolwenci wyższych szkół wydziałów aktorskich z Warszawy, Łodzi, Krakowa, jak również koleżanki i koledzy z innych teatrów. Prosimy naszych życzliwych widzów o taką samą życzliwość dla nich, jaką cieszył się dotychczasowy zespół. Prócz stałego zespołu będziemy w sezonie 1956/57 angażować na gościnne występy wybitnych aktorów z wielkich scen stołecznych i powierzać inscenizację sztuk znanym i gościnnym reżyserom. I tak w „Damie Kameliowej” (Aleksandra Dumasa) (syna) wystąpi Ryszarda Hanin, aktorka Teatru Woj. Polskiego w Warszawie. Zaangażowaliśmy na stałe kol. Malwinę Szczepkowską, która reżyserować będzie „Madame Sans Gene” (W. Sardon) i szereg innych sztuk.

Prócz wymienionych sztuk w repertuarze naszego teatru ukażą się między innymi „W małym domku” T. Rittnera, „Otello” Szekspira, „Filomena Marturano” E. Filippo, „Stary kawaler” J. Korzeniowskiego, którymi bynajmniej nie schlebając złym gustom — będziemy się starać o pozyskanie publiczności, o poszerzenie i utrwalenie kręgu widowni — zarówno na scenie kaliskiej jak i na scenach objazdowych, będziemy dążyć do jak najlepszego wypełnienia naszych zadań kulturalnych.

#### DYREKCJA

---



WIRGILIUSZ GRYŃ



EUGENIUSZ NOWAKOWSKI



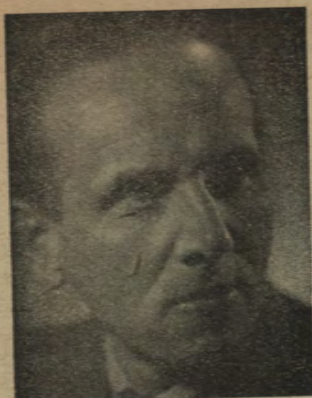
ZOFIA PIOTROWSKA



HALINA ZBIERZYŃSKA



LUDMIŁA DANJELL

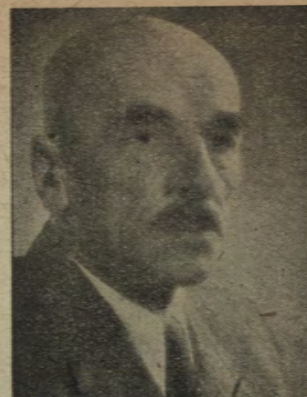


Dyrektor i Kierownik Artystyczny  
MIECZYŚLAW WINKLER

**Aleksander Fredro**

# „Damy i Huzary“

Komedia w 3-ch aktach



Z-ca Dyrektora:  
EUGENIUSZ BĄBOLSKI

## O S O B Y :

MAJOR . . . . .	. WIRGILIUSZ GRYŃ
ROTMISTRZ . . . . .	. MIECZYŚLAW WINKLER
EDMUND, porucznik . . . . .	. BOGDAN SOBIESIAK
KAPELAN . . . . .	. EUGENIUSZ NOWAKOWSKI
PANI ORGONOWA . . . . .	. ZOFIA PIOTROWSKA
PANI DYNDALSKA . . . . .	. HALINA ZBIERZYŃSKA
PANNA ANIELA . . . . .	. LUDMIŁA DANJELL
ZOFIA, córka Orgonowej . . . . .	. ALICJA ZOMER
JÓZIA . . . . .	. MARIA SZCZECHÓWNA
ZUZIA . . . . .	KAZIMIERA NOGAJÓWNA
FRUZIA . . . . .	WANDA SOBIESIAK
GRZEGORZ . . . . .	. ZENONA DOBROWOLSKA
REMBO . . . . .	. MIKOŁAJ ŻYRO
	. ROMAN CICHOCKI

Kostiumy:

ANTONI MUSZYŃSKI



Dekoracje:

WANDA KUCZYŃSKA

Reżyser:

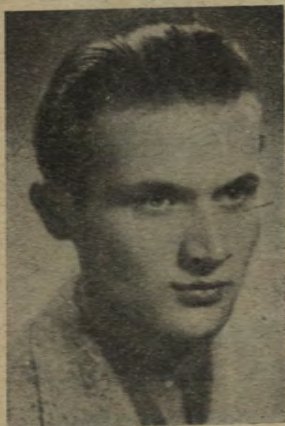
MIECZYŚLAW WINKLER



KAZIMIERA NOGAJÓWNA



MIKOŁAJ ŻYRO



BOGDAN SOBIESIAK



MARIA SZCZEHÓWNA



ROMAN CICHOCKI

## Aleksander Fredro najznakomitszy komediopisarz polski (1793 — 1876)

Zmarły przed 80 laty Aleksander hr. Fredro w ciągu swego długiego życia był świadkiem wydarzeń historycznych, które zaważyły na losach narodu na przeciąg całego wieku XIX. Wiek młodości poety przypada na ostatnie lata wojen napoleońskich, lata dojrzałości — na czasy powstania listopadowego i Wiosny Ludów, starość wreszcie — na ciężki okres powstania styczniowego. Na oczach Fredry powstają i ustępują z pola hasła polityczne i kierunki literackie. Lecz nie wywiera to znacniejszego wpływu na drogę rozwojową artysty.

Twórczość autora „Zemsty” przypada na schyłek polskiego pseudo-klasycyzmu, wypełnia cały okres romantyzmu i sięga aż po wczesnych pozytywistów. Jednak z żadnym z tych kierunków nie łączy jej istotniejsze więzy: zajmuje ona w literaturze polskiej stanowisko odrębne, gdyż deklaracje ideowo-estetyczne nie miały na Fredrę wpływu. Dzieje się tak w dużej mierze dlatego, że osobiste losy pisarza ustawiają go niezależnie od rozwoju głównych nurtów współczesnego mu piśmiennictwa.

Urodzony w Galicji, tam też spędza większą część swego życia. Dzięki zapobiegliwości ojca zdobywa w 1822 r. tytuł hrabiowski, żeni się (z Zofią Skarbkową), gospodaruje, a równocześnie staje się pisarzem w skali ogólnokrajowej.

Wielkie znaczenie dla przyszłości poety miało uwolnienie Galicji w 1809 r. Młody Fredro zaciąga się do wojsk, Księstwa Warszawskiego, odbywa kampanię 1812 roku, towarzyszy Napoleonowi z resztkami Wojska Polskiego aż do chwili jego abdykacji i w 1814 r. wraca do kraju, aby rozpocząć pracę pisarską. 5 lat wojaczki, a przede wszystkim pobyt we Francji dały mu doświadczenie życiowe i pozwoliły poznać teatr francuski, który przyjął z ogromnym entuzjazmem.

Pierwsze utwory (uznane przez poetę) to: „Pan Geldhab” (1818), „Mąż i żona” (1820), „Cudzoziemczyni” (1822), „Odludki i poeta” (1825), „Damy i huzary” (1825), „Przyjaciele” (1826).

Już w „Panu Geldhabie” ujawnia Fredro wszystkie zalety swego komediopisarstwa i zarazem — wszystkie okoliczności dlań charakterystyczne. Jego dzieła są doskonale obiektywne, sposób ich ujęcia — nawskroś re-

alistyczny. Z romantyzmu pochodzi pewien sceptycyzm i półuśmiech, znane pod nazwą ironii romantycznej, która wyznacza dystans między autorem i jego bohaterami. Jednak nie daje im odrębną rangę w polskiej literaturze.

Mimo pokrewieństwa warsztatowego z Molierem i Goldonim, twórczość Fredry wyrasta w prostej linii ze spuścizny komedii polskiej XVIII wieku: z Bohomolca, Zabłockiego, Krasickiego i Niemcewicza. Fredro wydobywa i rozwija te same wątki, wykorzystuje podobne sytuacje. Ale jego mistrzostwo kompozycyjne i piękno języka sprawia, że jest to twórczość jakościowo bez porównania wyższa, jakby ją dzielił okres wieku a nie 20 lat.

W okresie napisania komedio-farsy „Damy i huzary”, będącej najwybitniejszym utworem tego pierwszego okresu — jest Fredro obrońcą swego doświadczenia z lat epoki napoleońskiej. W tej najśmielszej i najwyższej farsie ludźmi sympatycznymi są oficerowie napoleońscy. Będą oni w innych utworach Fredry pozytywnymi bohaterami.

Szczyty twórczości Fredry przypadają na okres zamykający się datami 1831 i 1835, a zatem na lata przypadające bezpośrednio po klęsce powstania listopadowego. Wystawiono w tym czasie (we Lwowie i w Warszawie) następujące utwory: „Pan Jowialski” (1832), „Śluby panięskie” (1833), „Zemsta” (1834), „Dożywocie” (1835). Dowodzą one, jak dalece linia rozwojowa Fredry pomijała ogniwa współczesnej mu twórczości i rozwijała się wbrew atmosferze panującej po klęsce powstania.

Brak w utworach Fredry elementów krytyki społecznej, brak postępowej myśli demokratycznej wywołuje ostry atak Goszczyńskiego a następnie — Dębowskiego, które powodują, że Fredro milknie na kilkanaście lat, a jedynym przejawem jego twórczości jest pamiętnik „Trzy po trzy” powstały w latach 1844—46. Tak więc „Dożywocie” było ostatnią komedią, którą współcześni poznali za życia poety. Dopiero po 15 latach, po dłuższym pobycie we Francji, Fredro zaczyna ponownie pisać utwory sceniczne, korzystając z inspiracji Sardou, Labicha, Dumasa, Augiera a głównie—Scribe’a. Jednak utworów tych nie pozwala ani wydawać ani grać na scenie. Ujrzą one dopiero światło kinkietów dopiero po śmierci pisarza. Do najlepszych utworów dramatycznych tego okresu twórczości Fredry należą: „Dwie bliźny”, „Pan Benet”, a przede wszystkim „Wielki człowiek do małych interesów”, jeden z ostatnich utworów autora, pełen pogodnego komizmu i wyrozumiałej ironii. U schyłku życia powstają „Zapiski starucha”, zawierające luźne aforyzmy moralno-filozoficzne. Łącznie z pierwszym okresie swej twórczości napisał 20 sztuk scenicznych, w drugim — 15 sztuk.

Dzieła sceniczne Fredry dzięki swym walorom artystycznym i obyczajowym zajmują trwałe miejsce w literaturze polskiej. Składa się na swoisty realizm, pełna umiaru i wdzięku kultura słowa, wspaniały, najczystszej wody humor i ciągle żywa — świeżość.

SUFLER:  
*Maria Siudowa*

INSPICJENT:  
*Roman Dobrzyński*

KIEROWNIK TECHNICZNY:  
*Mieczysław Montelatyć*

#### Kierownicy działów technicznych:

PRACE KRAWIECKIE:	<i>P. Prusiewicz i S. Lichacz</i>
PRACE STOLARSKIE:	<i>Stanisław Białczak</i>
PRACE MALARSKIE:	<i>Paweł Dziechciarow</i>
PRACE TAPICERSKIE:	<i>Henryk Kubiaszczyk</i>
PRACE FRYZJERSKIE:	<i>Stefan Jenzura</i>
ŚWIATŁO:	<i>Roman Staszak</i>
REKWIZYTOR:	<i>Antoni Nowakowski</i>
BRYGADIER SCENY:	<i>Marcin Pietrzak</i>

**Cena programu 1.50 zł.**

ZE ZBIORÓW  
*Andrzeja Kausbrandta*