

60 lat temu zmarł rzeźbiarz Jan Szczepkowski

PUBLIKACJA: 17.02.2024 [Wiadomości](#), [Dziedzictwo kulturowe](#)



Kolumnada Teatru Narodowego przy placu Teatralnym w Warszawie, przed teatrem pomnik Wojciecha Bogusławskiego dłuta Jana Szczepkowskiego. Fot. PAP/M. Szyperko

17 lutego 1964 r. zmarł Jan Szczepkowski, autor pomnika Wojciecha Bogusławskiego na stołecznym pl. Teatralnym. "Połączył elementy sztuki ludowej Podhala z międzynarodowym art déco, tworząc niepowtarzalny styl" - powiedziała PAP kuratorka Agnieszka Bebłowska-Bednarkiewicz.

Jan Szczepkowski urodził się 8 marca 1878 r. w Stanisławowie (obecnie Ukraina) w rodzinie urzędnika kolejowego Alojzego i Józefiny z domu Kuczyńskiej. We wrześniu 1891 r. rozpoczął naukę rzeźbiarstwa ornamentalnego w Szkole Przemysłu Drzewnego w Zakopanem, które było ważnym ośrodkiem w poszukiwaniu "narodowego stylu w sztuce". Teoretyk

sztuki Stanisław Witkiewicz postrzegał sztukę góralską jako "nieskażoną formę polskiej kultury". W 1895 r. Szczepkowski rozpoczął studia Szkoły Sztuk Pięknych w Krakowie. Wykładowcami rzeźby byli Alfred Daun i Konstanty Laszczyca. Rysunku i malarstwa uczył wówczas Jacek Malczewski.

Szczepkowski należał do Towarzystwa Artystów Polskich "Sztuka". W początku nowego stulecia rzeźbiarz przyłączył się do krakowskiego Towarzystwa "Polska Sztuka Stosowana". "Rzeźba Szczepkowskiego wyszła z drewna (...) Kształcąc się na snycerza, rzeźbiarza, artystę stolarza w Zakopanem stamtąd wyniósł znajomość sztuki góralskiej. Tam rozkochał się w kunszcie wiązania bryły z bali. Tam odczuł i zrozumiał ducha góralskiego rzeźbionego ornamentu. Odbывwszy (...) studia w Akademii Krakowskiej wrócił do góralszczyzny całym sercem" - pisał w 1932 r. autor monografii "Jan Szczepkowski - snycerz i rzeźbiarz", Jerzy Warchałowski, jednak dodał, że twórca pracował także w glinie, gipsie i brązie. Najbardziej znanymi dziełami z krakowskiego okresu był grupa rzeźbiarska "Dziewki" (ok. 1904) i "Macierzyństwo" (1905).

W 1904 r. Szczepkowski wyjechał na stypendium do Paryża. gdzie zetknął się z twórczością Auguste'a Rodina i Emile'a-Antoine'a Bourdelle'a.

Na początku XX. w stylu można zauważyć fascynację sztuką ludową Podhala. Z tego okresu pochodzi m.in. dekoracja rzeźbiarska na fasadzie Domu Towarzystwa Rolniczego w Krakowie. "Przed I wojną światową artysta zrealizował w Krakowie szereg rzeźb architektonicznych, m.in. płaskorzeźbione popiersia czterech ewangelistów na sklepieniu kościoła św. Floriana, figurę Chrystusa we wnęce pod oknem w prezbiterium kościoła św. Krzyża" - pisał historyk sztuki Piotr Szubert.

18 maja 1913 r. rzeźbiarz ożenił się z Marią z Morozowiczów. Miał z nią córkę Hannę. Bratankiem twórcy był aktor Andrzej Szczepkowski.

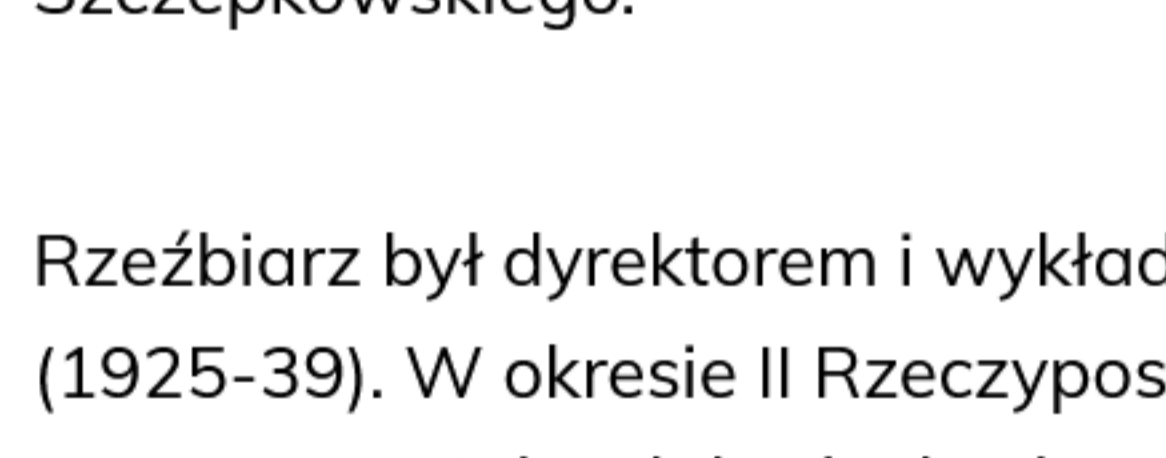
Podczas I wojny światowej rzeźbiarz służył w armii austriackiej. W lipcu 1915 r. podczas walk z Rosjanami w okolicy Kraśnika został ranny i trafił do szpitala polowego. Po rekonwalescencji nie powrócił już na front, lecz trafił do oddziału wojskowego (Kriegsgraberabteilung), który budował cmentarze wojenne dla poległych żołnierzy C.K. Armii. Zaprojektował co najmniej kilkanaście cmentarzy, m.in. zachowany do dziś cmentarz wojenny nr. 138 w Bogonowicach (pow. tarnowski). Po wojnie Szczepkowski wraz z rodziną zamieszkał w należącej do teściów willi "Waleria" przy ul. Spacerowej 20 w Milanówku koło Warszawy. W budynku mieściła się pracownia artysty. W lipcu 1920 r. jeszcze raz założył mundur - tym razem jako ochotnik WP podczas wojny polsko-bolszewickiej. Zdemobilizowano go dwa dni przed Bożym Narodzeniem 1920.

W latach 20. ukształtował się charakterystyczny styl twórcy. "Cechował się dekoratywną, uproszczoną, zgeometryzowaną formą, nawiązującą do sztuki ludowej, zwłaszcza snycerki góralskiej. Taka propozycja artystyczna spotkała się z w dwudziestoleciu międzywojennym z powszechną aprobatą, zyskując artyście szeroki krąg zwolenników oraz szereg oficjalnych zamówień" - pisał Szubert. Autorka monografii "Polska Sztuka Stosowana" (1978) Irena Huml określiła estetykę międzywojennych prac Szczepkowskiego "stylem kozikowym".

"Szczepkowski połączył w harmonijną całość elementy sztuki ludowej regionu Podhala z międzynarodowym Art déco, tworząc niepowtarzalny styl. Był jednym z najwybitniejszych rzeźbiarzy II Rzeczypospolitej" - powiedziała PAP kuratorka wystawy "Państwowiec / Jan Szczepkowski" zorganizowanej w ubiegłym roku w Galerii Narodowego Centrum Kultury Kordegarda Agnieszka Bebłowska-Bednarkiewicz. "W jego pracach widzimy charakterystyczne głębokie cięcia o ostrych krawędziach pozwalające na zastosowanie niezwykłych efektów światłocieniowych wywodzących się z podhalańskiej snycerki" - podkreśliła.

Sukcesem rzeźbiarza okazało się wystawienie na Międzynarodowej Wystawie Sztuki Dekoracyjnej w Paryżu (kwiecień - październik 1925) "Kapliczki Bożego Narodzenia", nagrodzonej główną nagrodą. Rząd Republiki Francuskiej kupił ołtarz za 25 tys. franków i umieścił go w polskim kościele św. Stanisława w Dourges (Pas-de-Calais). Replika rzeźby znajduje się w Muzeum Narodowym w Warszawie. Warto przypomnieć, że zainteresowanie zakupem "Kapliczki" wyraził także król Szwecji, Gustaw V. Z kolei do kościoła w Echarlens (Szwajcarii) trafił Ołtarz Wniebowzięcia NMP autorstwa Szczepkowskiego.

Rzeźbiarz był dyrektorem i wykładowcą stołecznej Miejskiej Szkoły Sztuk Zdobniczych (1925-39). W okresie II Rzeczypospolitej wyspecjalizował się w rzeźbie architektonicznej w monumentalnych budynkach.



Jest Polska, jest Sejm. Historia gmachów parlamentu

Do najwybitniejszych prac z lat międzywojennych należą: płaskorzeźby na fasadzie siedziby Banku Gospodarki Krajowej (BGK) w Al. Jerozolimskich 7 oraz na elewacji gmachu Sejmu w Warszawie, a także fryz dla warszawskiego Teatru Ateneum, zniszczony podczas wojny.

"Płaskorzeźby Szczepkowskiego tworzyły spójną +narrację+ o młodym polskim państwie" -

wyjaśniła Bebłowska-Bednarkiewicz.

Rzeźbiarz brał również udział w konkursie na pomnik marszałka Józefa Piłsudskiego w Warszawie. Komitet Stołeczny Budowy Pomnika został powołany 16 maja 1935 r. podczas żałobnego posiedzenia władz miejskich. Szczepkowski zwyciężył w konkursie na sarkofag wawelski marszałka, jednak nie zrealizowano projektu.

W 1936 r. powstał pomnik Wojciecha Bogusławskiego, usytuowany na stołecznym placu Teatralnym. "Jest w rzeźbie Szczepkowskiego cecha specjalna - to krzyżowanie się wątką, mijanie się płaszczyzn, ściganie się motywów, przerywanie się rytmu, coś, co działa muzycznie, coś z nieoczekiwanej kombinacji kontrapunktów" - pisał Warchałowski o pomniku Bogusławskiego w latach 30.

Dzieło uległo zniszczeniu podczas Powstania Warszawskiego. Zrekonstruowano je rok po śmierci rzeźbiarza.

"Lata 20. i 30. dwudziestego wieku dla Jana Szczepkowskiego były okresem największych sukcesów artystycznych i zawodowych. Rzeźbiarz brał aktywny udział w życiu artystycznym odrodzonej Rzeczypospolitej, współtworzył, a następnie uczestniczył w pracach państwowych instytucji wystawienniczych, wspierających i propagujących rozwój polskiej sztuki. Poświęcał się też pracy pedagogicznej" - pisała o nim prof. Katarzyna Chrudzimska-Uhera w tekście "O rzeźbiarzu (nieco) zapomnianym" w 2010 r. "Ostatnia znacząca, indywidualna wystawa Szczepkowskiego odbyła się w 1936 r. w Instytucie Propagandy Sztuki w Warszawie. Artysta pokazał na niej 25 rzeźb. W kolejnych latach - rok po roku - rzeźbiarz był obecny na najbardziej prestiżowych międzynarodowych ekspozycjach: w 1937 r. na Międzynarodowej Wystawie +Sztuka i Technika+ w Paryżu; w 1938 na Biennale Weneckim; w 1939 na Światowej Wystawie w Nowym Jorku" -

podkreśliła.

Ostatnie lata życia rzeźbiarz spędził w Milanówku. Współpracował z Pracowniami Sztuk Plastycznych (PSP). Na początku 1945 r. w willi "Waleria" odbywały się zebrania Oddziału Warszawskiego Związku Zawodowego Polskich Artystów Plastyków. Spotykali się tam m.in. Jan Cybis, Henryk Kuna, Stanisław Ostoja-Chrostowski i Romuald Kamil Witkowski. Szczepkowski uczestniczył w rekonstrukcji warszawskiego pomnika Adama Mickiewicza. "Miraż narodowej sztuki, której wspieranie władza ludowa deklarowała, zapotrzebowanie na architekturę i plastykę monumentalną i wreszcie wszechobecny entuzjazm narodu odbudowującego stolicę - początkowo uwiodły artystę, stwarzając nadzieję życia i twórczości bliskich międzywojennemu modelowi, zgodnych z wyznawanymi ideałami. Niedługo jednak pojawiło się rozczarowanie nową rzeczywistością" - pisała Chrudzimska-Uhera.

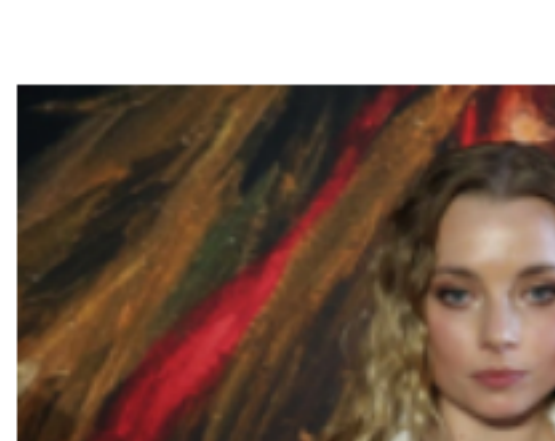
Zmarł 17 lutego 1964 r. Pochowano go w Alei Zasłużonych na Cmentarzu Powązkowskim w Warszawie.

"W połączeniu z niewygodnymi dla władzy ludowej związkami Szczepkowskiego z przedwojennym obozem Sanacji, nieuniknione stało się zepchnięcie rzeźbiarza w artystyczny i medialny niebyt. Konsekwentnie zniknął również z najważniejszych kart historii rzeźby polskiej" - pisała Katarzyna Chrudzimska-Uhera, dodając, że "w dwudziestoleciu międzywojennym był jednym z tzw. artystów państwowotwórczych".

Od 1978 r. w willi artysty mieści się prywatne muzeum artysty. W 2007 r. obiekt został sprzedany przez spadkobierców twórcy miastu Milanówek z przeznaczeniem na centrum kultury. Fundacja im. Jana Szczepkowskiego przekazała miastu 127 dzieł artysty, które miały być wystawione w budynku. Dziś można je oglądać w sieci, gdyż od października 2020 r. działa Wirtualne Muzeum Jana Szczepkowskiego, prezentujące zdigitalizowane dzieła i projekty rzeźbiarza. (PAP)

autor: Maciei Reblewicz

NAJNOWSZE



K. Urzędowska: wielu aktorów starało się o Shooting Star na 74.

Wybitni badacze nagrody Nauki Polskiej

43 lata temu zakończył strajk studencki w Pa...

Final festiwalu piosenki jednej z największych śródownisku tej mniej...

Ambasador Rosji w Warszawie w Pieniężnie, wygwizdany i zakrzy...

NAJPOPULARNIEJSZE

01
2 lutego: Święto Ojczyzny - Pańskiego - Matki Gromniczej

02
Środa Popielcowa - Wielki Post

03
105 lat temu wybuchła światowa

04
Kalendarium II wojny

05
Józef Stalin (1879-1953)

06
Wojna polsko-bolszewicka (1918-1921)

07
Wojna polsko-bolszewicka (1918-1921)

08
Wojna polsko-bolszewicka (1918-1921)

09
Wojna polsko-bolszewicka (1918-1921)

10
Wojna polsko-bolszewicka (1918-1921)

11
Wojna polsko-bolszewicka (1918-1921)

12
Wojna polsko-bolszewicka (1918-1921)

13
Wojna polsko-bolszewicka (1918-1921)

14
Wojna polsko-bolszewicka (1918-1921)

15
Wojna polsko-bolszewicka (1918-1921)

16
Wojna polsko-bolszewicka (1918-1921)

17
Wojna polsko-bolszewicka (1918-1921)

18
Wojna polsko-bolszewicka (1918-1921)

19
Wojna polsko-bolszewicka (1918-1921)

20
Wojna polsko-bolszewicka (1918-1921)

21
Wojna polsko-bolszewicka (1918-1921)

22
Wojna polsko-bolszewicka (1918-1921)

23
Wojna polsko-bolszewicka (1918-1921)

24
Wojna polsko-bolszewicka (1918-1921)

25
Wojna polsko-bolszewicka (1918-1921)

26
Wojna polsko-bolszewicka (1918-1921)

27
Wojna polsko-bolszewicka (1918-1921)

28
Wojna polsko-bolszewicka (1918-1921)

29
Wojna polsko-bolszewicka (1918-1921)

30
Wojna polsko-bolszewicka (1918-1921)

31
Wojna polsko-bolszewicka (1918-1921)

32
Wojna polsko-bolszewicka (1918-1921)

33
Wojna polsko-bolszewicka (1918-1921)

34
Wojna polsko-bolszewicka (1918-1921)

35
Wojna polsko-bolszewicka (1918-1921)

36
Wojna polsko-bolszewicka (1918-1921)

37
Wojna polsko-bolszewicka (1918-1921)

38
Wojna polsko-bolszewicka (1918-1921)

39
Wojna polsko-bolszewicka (1918-1921)

40
Wojna polsko-bolszewicka (1918-1921)

41
Wojna polsko-bolszewicka (1918-1921)

42
Wojna polsko-bolszewicka (1918-1921)

43
Wojna polsko-bolszewicka (1918-1921)

44
Wojna polsko-bolszewicka (1918-1921)

45
Wojna polsko-bolszewicka (1918-1921)

46
Wojna polsko-bolszewicka (1918-1921)

47
Wojna polsko-bolszewicka (1918-1921)

48
Wojna polsko-bolszewicka (1918-1921)

49
Wojna polsko-bolszewicka (1918-1921)

50
Wojna polsko-bolszewicka (1918-1921)