

**SEN  
KLOWNA**

# **PAŃSTWOWY TEATR LALEK "PINOKIO"**

**ŁÓDŹ, UL. KOPERNIKA 16  
TEL. 675-84**

**DYREKTOR I KIEROWNIK ARTYSTYCZNY  
JERZY MICHALAK**

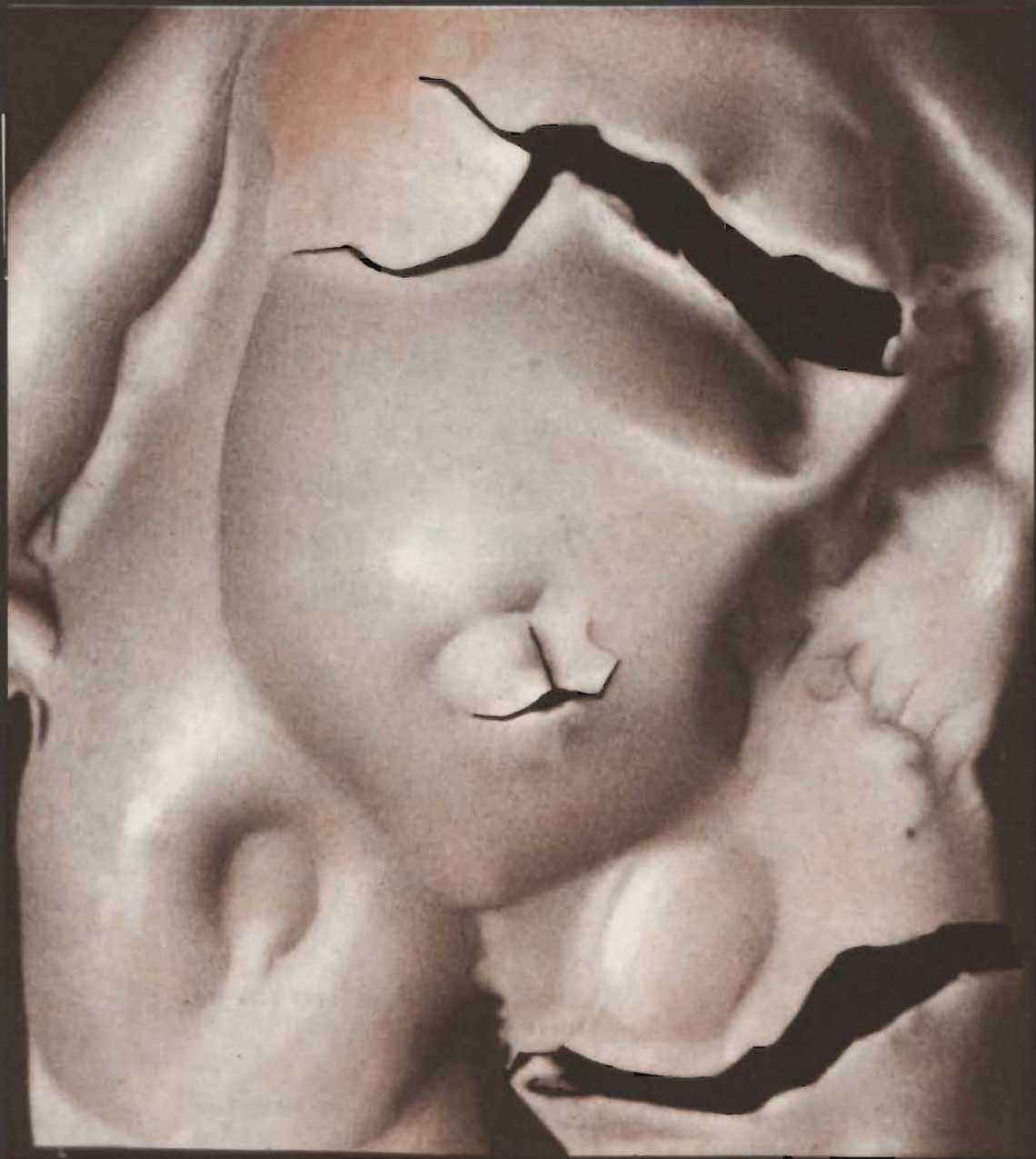
**Z-CA DYREKTORA  
JADWIGA PILICHOWSKA**

**KIEROWNIK LITERACKI  
BOGUMIŁA RZYMSKA**

**KIEROWNIK MUZYCZNY  
MAREK JASZCZAK**

**KIEROWNIK TECHNICZNY  
TADEUSZ MIERZEJEWSKI**

**MIĘDZYNARODOWY ROK DZIECKA**



---

**SEZON 1978/79**  
**PRAPREMIERA POLSKA GRUDZIEŃ 1978**

---

30

**JANUSZ RYL-KRYSTIANOWSKI**  
**SEN KLOWNA**

widowisko dla dzieci starszych

**REŻYSERIA: JANUSZ RYL-KRYSTIANOWSKI**

**SCENOGRAFIA: BUBA TOMALA**

**OPRACOWANIE MUZYCZNE: MAREK JASZCZAK**

**PLASTYKA RUCHU SCENICZNEGO: ZBIGNIEW NAWROCKI**

**ASYSTENT REŻYSERA: MIECZYŚLAW DYRDA**

**AKTORZY**

**TADEUSZ WOJAN**  
**MIECZYŚLAW DYRDA**  
**IRENA FERWORN**  
**URSZULA SĘKOWSKA**  
**TOMASZ PIETRASIK**  
**WŁODZIMIERZ WDOVIK**

Inspicjent: **KRYSTYNA FILIPIAK**  
realizator dźwięku: **MAREK SIEMPIŃSKI**

dekoracje i łałki wykonane w pracowni plastycznej PTL "PINOKIO"  
pod kierownictwem Janiny Kamińskiej







*Janusz Ryl-Krystianowski, autor i reżyser "Snu kłowna" ur. 22.III.1943 r. podtrzymuje rodzinne tradycje lalkarskie. /Ojciec Alfred, wieloletni aktor i wykładowca historii teatru lalek związany z krakowską "Groteską", stryj Henryk, nestor polskiego lalkarstwa, założyciel i długoletni kierownik artystyczny teatru "Arlekin"/. Janusz Ryl-Krystianowski, po uzyskaniu dyplomu aktorskiego pracuje do 1978 r. na scenie teatru "Arlekin". Po ukończeniu studiów pedagogicznych na Wydziale Fil.-Historycznym Uniwersytetu Łódzkiego, podejmuje prace reżyserskie. Debiutował sztuką "Tygrys Pietrek" Hanny Januszewskiej na scenie teatru "Arlekin". Od bieżącego sezonu aktor teatru "Pinokio". "Sen kłowna" jest jego drugą reżyserską pracą warsztatową.*





*"Nasz stary świat zмага się ze zmianami bezprecedensowymi. Wynalazki i odkrycia zamiast otworzyć drogę do szybkiego postępu cywilizacji niosą niebezpieczeństwo dla przetrwania ludzkości. W żadnej innej epoce, człowiek, jako członek ludzkiej wspólnoty, nie był tak głęboko włączony w ocenę rzeczywistości, którą należy dać tym krzyżowym problemom.*

*Przede wszystkim problem wojny i pokoju. W epoce, w której wojny nie są już ograniczone w przestrzeni, w czasie i w ich sposobach jest jasne, że wszelka wojna naraża wszystkich. I jeśli wszyscy ryzykują aby w niej zginąć, wynika z tego jedna alternatywa dla wszystkich: p o k ó j .*

*Pokój nie jest jedynie problemem politycznym, ale ogólnym problemem ludzi naszej epoki.*

*Przetrwanie ludzkości jest również uzależnione od zasobów naturalnych. Ochrona środowiska, zwalczanie skażenia, nie są to problemy wyłącznie administracyjne, ale dotyczą wszystkich mieszkańców planety.*

*Egzystencja wśród stref globu o niskim stopniu rozwoju, stref biedy, niedożywienia – z ich wnioskiem moralnym, z rozpaczą – stawia problemy, które z uwagi na ich charakter poważny i naglący, odnoszą się do wszystkich ludzkich świadomości.*

*Szybka urbanizacja, która niesie postęp przemysłowy, coraz bardziej przyśpieszony, wzbudza starania w skali światowej w celu przystosowania człowieka do warunków życia innych niż te, w których żył dotychczas.*

*Miraż akumulacji dóbr materialnych kosztem dóbr duchowych, zrodzony z nieograniczonej różnorodności współczesnej produkcji przemysłowej, ma również swą część niezaprzeczną w szeregu głównych problemów naszych dni.*

*Wyliczenie nie wyczerpie przedmiotu, ale już nasuwa się pewne pytanie. Czy fakty te i perspektywy świata współczesnego nie powinny spotkać się z jednolitą postawą moralną, z solidarnością ludzką oraz z powszechnym przymierzem sumień?*

*Otóż w kwestii sumienia sztuka ma wiele do zdziałania: o ile stawić sobie za cel informować i przez to ułatwiać i doskonalić porozumienie między ludzkością, sztuka może odegrać wielką rolę w poczuciu odpowiedzialności i udziału człowieka w życiu współczesnym.*

*Czy artysta lalkarz będzie od tego wolny?*

*On zwrócony jest zasadniczo do wieku dziecięcego, do wieku, w którym chce się wiedzieć, gdzie potrzeba poznania jest niewyczerpana. Dzieci – nasza charakterystyczna publiczność – szukają*





nas i naszej gry lalek, nie przez chęć ucieczki, ale właśnie jako prolongaty ich własnej gry, bardzo poważnej, która polega na przyzwyczajaniu się do rzeczywistości, na odkryciu podstaw ludzkich wyborów, na odkryciu dróg prowadzących do prawdy i godności ludzkiej.

Czy nie będzie to zbyt wiele żądać od teatru lalek kierowania świadomością jeśli chodzi o tę solidarność ludzką, która może okazać się niezbędną dla przetrwania naszego rodzaju. Tym bardziej, że dzieci tylko w bardzo małej mierze natykają się na inne uchwytny sposoby, które mogą je uczynić wrażliwymi na problemy naszej epoki.

Ten udział, to zaangażowanie nie jest bez stałego rozwoju poszukiwań estetycznych, bez właściwych środków artystycznych, bez przekonania, że piękno istotnie stanowi ważną część życia.

Naszym zdaniem sztuka zaangażowana nie unika sporów, przeciwnie: poszukuje ich. Skłania do otwartego dialogu, mówiąc nie o ideach z góry powziętych, ale o poważnym i odpowiedzialnym śledzeniu rzeczywistości, pragnie uczestniczyć w problemach ludzkości".

Artykuł "POLUNIMY" pt. "Teatr lalek i problemy współczesnego społeczeństwa" skierowany na ręce członków "UNIMA" /Międzynarodowa Unia Lalkarska/ w listopadzie 1976 roku.





**opracowanie graficzne programu: BUBA TOMALA**  
**wydawca: PTL "PINOKIO" Łódź, Kopernika 16**  
GPD z. 26. 2000 A-6/3184      Cena zł. 15.-