



TEATR IM. ADAMA MICKIEWICZA W CZĘSTOCHOWIE

DYREKTOR I KIEROWNIK ARTYSTYCZNY

TADEUSZ BARTOSIK

SEKRETARZ LITERACKI
CZESŁAWA MORAS-DEREBECKA

W życiu A. Fredry było kilka burzliwych epizodów po Europie, w czasie których poznał między innymi paryżkie.



ALEKSANDER FREDRO

zahartował się nie tylko w żołnierskim rzemiośle, lecz także w służbie Melpomenie, o czym zaświadcza w swojej Autobiografii:

O ojcu polskiej komedii napisał Stanisław Koźmian: „Uchronił nas od ogólnej melancholii”.

W istocie jednak życie Aleksandra Fredry (1793-1843) było pełne burzliwych epizodów.

W 1838 roku napisał komedię „Wielki świat”.

W 1839 roku napisał komedię „Wielki świat”.

W 1840 roku napisał komedię „Wielki świat”.

W 1841 roku napisał komedię „Wielki świat”.

W 1842 roku napisał komedię „Wielki świat”.

W 1843 roku napisał komedię „Wielki świat”.

W 1844 roku napisał komedię „Wielki świat”.

W 1845 roku napisał komedię „Wielki świat”.

W 1846 roku napisał komedię „Wielki świat”.

W 1847 roku napisał komedię „Wielki świat”.

W 1848 roku napisał komedię „Wielki świat”.

W 1849 roku napisał komedię „Wielki świat”.

W 1850 roku napisał komedię „Wielki świat”.

W 1851 roku napisał komedię „Wielki świat”.

W 1852 roku napisał komedię „Wielki świat”.

W 1853 roku napisał komedię „Wielki świat”.

W 1854 roku napisał komedię „Wielki świat”.

W 1855 roku napisał komedię „Wielki świat”.

W 1856 roku napisał komedię „Wielki świat”.

ŚWIECZKA Z G A S Ł A

i

LIST

SIÓDMA PREMIERA SEZONU 1976/77

PREMIERA 21 MAJA 1977 ROKU



O ojcu polskiej komedii napisał Stanisław Koźmian: „Uchronił naród od ogólnej melancholii”.

W istocie, długie życie Aleksandra Fredry (1793--1876) przypadało na kilka „epok” w polskiej historii i literaturze.

Podczas gdy naród walczył zbrojnie i powstawały na emigracji wielkie dramaty romantyczne Mickiewicza, Słowackiego i Krasińskiego, Aleksander Fredro władząc na prowincji galicyjskiej pisał niezmiennie komedie i farsy. Dlatego posypały się w niego gromy krytyków, co było przyczyną zamilknięcia komediopisarza w latach 1839–1850 i pisania do szuflady.

Dzisiaj oceniamy komediową twórczość Fredry jako swoisty rodzaj walki przez zaświadczenie o istnieniu i bycie podzielonego narodu.

Pisarz pokazywał na scenie polskość w różnych jej przejawach.

W pierwszym okresie twórczości (1817–35) powstały jego najwybitniejsze utwory: *Pan Geldhab* (1818), *Mąż i żona* (1821), *Damy i huzary* (1825), *Słuby panińskie* (1832), *Pan Jowialski* (1832), *Zemsta* (1833), *Dożywocie* (1835).

Drugi okres twórczości – od 1852 do 1876 roku – przynosi także znaczące pozycje dramaturgiczne.

Powstawaniu wieloaktowych komedii towarzyszyły równie dobre jednoaktówki. Prezentowane jednoaktówki powstały: *List* w 1825 roku, a *Świeczka zgasła* w 1860 roku.

W życiu A. Fredry było kilka burzliwych podróży po Europie, w czasie których poznał on teatry między innymi paryskie.

Jako młokos przeszedł kampanię napoleońską i zahartował się nie tylko w żołnierskim rzemiośle, lecz także w służbie Melpomenie, o czym zaświadcza w swojej *Autobiografii*:

„... Z rejterującym a staczającym po drodze krwawe bitwy Napoleonem doszedłem do Paryża i pobytowi w tej okolicy winien jestem poznanie teatru francuskiego, który zrobił na mnie nieopisane wrażenie, odpowiednie memu wewnętrznemu usposobieniu, a przy tym całkiem nowe; Lwów bowiem nie miał wtedy stałej, polskiej sceny, a jeżeli bywałem niekiedy na przedstawieniach teatralnych, to najczęściej wykonywali je amatorowie, a tak nie mogłem mieć jasnego pojęcia o tej potędze sztuki.

Tragedia francuska, lubo szczyliła się wówczas królem tragików, Talma, znalazła mnie prawie objętym widzem. Przesadna deklamacja, ruchy konwencjonalne, monotonia aleksandrynów, ziębiąca wszelkie ciepło, w ogóle nie mogła mi się podobać, nic nie wiedzącemu o trzech jednościach.

Przeciwnie, wodewil, komedia, wprawiały mnie w zachwycenie. Pierwszy raz widziałem tam skończonych i doskonałych artystów, utrzymujących grą samą najluchszą nieraz ramoty i wtedy to powziąłem przekonanie, wzmocnione z czasem, że nie ma dzieła dramatycznego, choćby jak mistrzowsko przeprowadzonego i wykończonego w częściach, które by się obeszło bez dalszego rozwinięcia i podniesienia dobrą grą aktorów...”

Świeczka zgasła

Komunikacja czyli

miłość podróżująca kareta

„Kiedy Fredro odpasal szablę i ujął pióro, nie było jeszcze kolei żelaznych. Podobno Napoleon, gdy mu pokazano pierwszy model parostatku mającego poruszać się po Sekwanie, miał oświadczyć, że ten pomysł nie może mieć przyszłości.

Skoro w poprzek Galicji ruszyły lokomotywy parowe, pisarz podobnie żartował w komedii (Z Przemysła do Przeszowy), której pierwszy akt umieścił w „salonie gościnnym w dworcu kolei żelaznej w Przemysłu”, drugi zaś „w sali jadalnej gospody przy kolei żelaznej w Przeszowie”:

„Koleje żelazne — wynalazek piękny, nie ma co mówić; pędzi się lotem ptaka, to prawda, ale z drugiej strony, niewola daje się tam we znaki częstokroć boleśniej. No! Bodaj to, panie, podróżować własną bryczką, swoimi końmi, swoim pacholkiem, człowiek jest panem siebie. Chcę jechać prędzej — krzyknę: „No ruszaj się, mazgaju!” — i jadę szybko! No! Chcę stanąć, krzyknę: „Stój, gapie!” — i stoję. No!

A tu spiesz się, zawsze spiesz. Jak gwizdną, rób, co chcesz — ni folgi, ni pardonu, tak czy siak. No!...”

Kazimierz Wyka: Aleksander Fredro
Warszawa 1968

Recenzenckie perły wyjęte z lamusa obyczajów:

Prapremiera — ŚWIECZKA ZGASŁA
(fragment recenzji)

Lepszej w swoim rodzaju od tej komedii nie znamy w żadnej literaturze... Przebaczyć można autorowi niektóre dowcipy, wywołujące rumieniec na twarze kobiet, uważaliśmy jednak, że niewiasty rumieniąc się śmiały się jednocześnie. Widocznie niezbyt obraziły się żartami starego Fredry.

Dziennik Polski nr 37 1877 r.
(za: Fredro na scenie)

Śmiech, jaki budzi dowcip — miejscami zbyt dosadny — będzie ciągnął ponętą dla publiczności co się śmiać lubi, a rumieńca się nie lęka.

Czas nr 42 1877 r.
(za: Fredro na scenie)



ŚWIECZKA ZGASŁA: PANI I PAN



MARTA ZDYBICKA

W czerwcu 1976 roku ukończyła Państwową Wyższą Szkołę Teatralną im. Ludwika Solskiego w Krakowie.

Role dyplomowe: Pierwsza córka w *Przyjaciela*ch Kobo Abe w reżyserii Jerzego Jarockiego i Julia-Marta Śmigalińska w *Pierwszej lepszej* Aleksandra Fredry w reżyserii Mieczysława Górkiewicza.

Jej profesorami byli: Danuta Michałowska, Eugeniusz Fulde, Roman Stankiewicz i Jerzy Jarocki.

Debiutowała w sezonie teatralnym 1976/77 na scenie Teatru im. A. Mickiewicza w Częstochowie rolą Nataszy Rostowej w *Wojnie i pokoju* w/g Lwa Tołstoja. Jej drugą rolą była rola chłopca Lucka w bajce Zbigniewa Niemczynowskiego *Czarodziejskie okulary*. Aktualnie gra rolę Pani w komedii A. Fredry *Świeczka zgasła*.



SWIECZKA ZGASŁA: PAN I PANI



WIESŁAW OCHMAŃSKI

Ukończył Państwową Wyższą Szkołę Teatralną im. Leona Schillera w Łodzi w 1956 roku. Debiutował w Łodzi rolą Nicka w *Marji Stuart* Słowackiego. 1.VII.1956 roku zaangażowany został do Teatru Wybrzeża, gdzie pracował cztery sezony do 30.IX.1960 roku, w czasie dyrekcji T. Zuchniewskiego i Z. Hübnera. Od 1.X.1960 do 31.VIII.1967 roku pracował w Teatrze im. S. Jaracza w Łodzi w czasie dyrekcji F. Żukowskiego. Następny sezon pracował w Teatrze im. J. Słowackiego w Koszalinie za dyrekcji A. Ziębińskiego. W Teatrze im. A. Mickiewicza w Częstochowie pracuje od 1.IX.1968 do chwili obecnej.

W roku 1974 zdobył Srebrną Maskę woj. katowickiego.
Grał m. in. następujące role:

Antoś w *Matce* Capka, Franek w *Niepogrzebanych* Sartre'a, Harry w *Zabawie jak nigdy* Saroyana, Bradley w *Do ostatniego człowieka* Mulleta, Albin w *Słubach panińskich* Fredry, Maurycy w *Lecie w Nohant* Iwaszkiewicza, Piotr w *Kwadraturze koła* Katajewa, Brytannik w *Brytanniku* Racine'a, Cyd w *Cydzie* Corneille'a, Gilbert w *Heddzie* Gabler Ibsena, Ksawery w *Turoniu* Żeromskiego, Oktaw w *Nie igra się z miłością* Musseta, Alfred w *Mężu i żonie* Fredry, Filip Grzegotka w *Gwałtu co się dzieje* Fredry, Piotr w *Jeszcze są ludzie* A. Wydrzyńskiego, tytułowa rola w *Chłopcu z gwiazd* Wilde'a, Don w *Motyle* są wolne Gershe'a, Chłopiec z deszczu w *Dwóch teatrach* Szaniawskiego.

Ma na swoim koncie wiele ról w komediach muzycznych i farsach: *Krakowiaczy i górale*, *Spójrz jak tańczę*, *Romans z wodewilu*, *Kocha, lubi, szanuje*, *Paszet jakich mało*, *Perta*, *Oskar* i inne.

Obecnie gra: Narratora w *Wojnie i pokoju* Tolstoja, Błazna w *Wieczorze Trzech Króli*, Czarnego w *Ludziach energicznych* Szukszyna i Pana w komedii Fredry *Swieczka zgasła*.

ALEKSANDER

ŚWIECZKA ZGASŁA

Jedna scena

O S O B Y:

Pan - WIESŁAW OCHMAŃSKI

Pani - MARTA ZDYBICKA

REŻYSERIA -

SCENOGRAFIA -

Asystent reżysera -

F R E D R O

LIST

Komedia w jednym akcie, wierszem

O S O B Y:

Orgon - KONRAD FULDE

Celina - TERESA UJAZDOWSKA

Zofia - { KRYSTYNA MICHEL
ZOFIA SŁABOSZÓWNA

Radost - JANUSZ BARBURSKI

Zdzisław - JERZY BALBUZA

IRMA CZAYKOWSKA

JERZY FELDMANN

WIESŁAW OCHMAŃSKI



LIST: CELINA I ORGON



TERESA UJAZDOWSKA

Dyplom aktorski uzyskała w 1953 roku. Debiutowała rolą Zosi w *Damach i huzarach* Aleksandra Fredry. Pracowała w teatrach: Łodzi, Kalisza, Jeleniej Góry, Rzeszowa i Wałbrzycha.

W dorobku artystycznym ma m.in. następujące role:

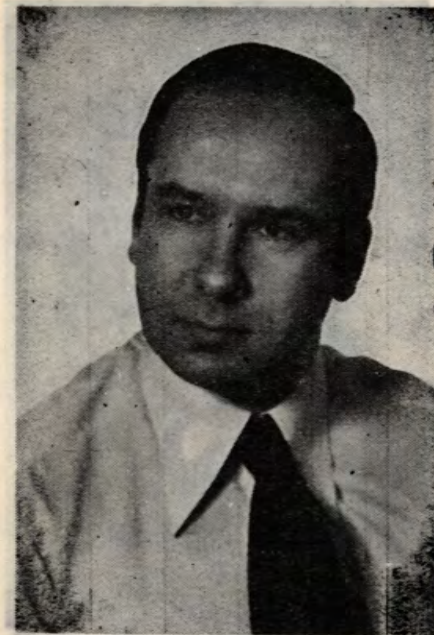
Eugenia Grandet w *Eugonii Grandet* Balzaka, Solange w *Lecie w Nohant* Iwaszkiewicza, Ofelia w *Hamlecie* Szekspira, Smugoniowa w *Przepióreczce* Żeromskiego, Eliza w *Pigmalionie* Shawa, Gileta w *Księżniczce na opak wywróconej* Calderona-Rymkiewicza, Wiwia w *Profesji pani Warren* Shawa, Inga w *Pierwszym dniu wolności* Kruczkowskiego, Antygona w *Antygonie* Sofoklesa, Wanda Lektorowiczówna w *Janie Macieju Karolu Wścieklicy* Witkacego, Maciuś w *Zaczarowanym kole* Rydla.

Zajmuje się także małymi formami teatralnymi. Na II Ogólnopolskim Festiwalu Jednego Aktora we Wrocławiu otrzymała nagrodę dla najlepszego aktora Ziemi Zachodnich za monodram *Joanna w/g sztuki Andrzeja Wydrzyńskiego Słońce krąży wokół Ziemi*.

W Państwowym Teatrze im. A. Mickiewicza pracuje drugi sezon. Grała rolę Olgi we *Współobjętych* Żalicy, a obecnie gra Celinę w *Liście A. Fredry*.



LIST: ORGON I RADOST



KONRAD FULDE

Państwową Wyższą Szkołę Teatralną im. Ludwika Solskiego w Krakowie ukończył w roku 1962. W tym samym roku debiutował rolą Zdechłaka w *Śnie nocy letniej*. Pracował kolejno w teatrach: Gniezna, Zielonej Góry, Kielc, Gorzowa, Wałbrzycha, Olsztyna, Kalisza.

W swoim dorobku artystycznym posiada między innymi następujące role: Bielogubow w *Intratnej posiadzie* A. Ostrowskiego, Michał w *Pierwszym dniu wolności* L. Kruczkowskiego, Fred w *Ladacznicy z zasadami* J.P. Sartré'a, Leliusz w *Wartogłowie* Moliera, Grzegotka w *Gwałtu co się dzieje* A. Fredry, Uhrík w *Nim zapieje kur* I. Bokovcana, Bogucki w *Pannie Maliczewskiej* G. Zapolskiej, Mały Rozbitek w *Na pełnym morzu* S. Mrożka, Mąż w *Ich czworo Zapolskiej*, Okulista w *Karolu* Mrożka.

W sezonie 1974/75 zaangażował się do Teatru im. Adama Mickiewicza w Częstochowie. Na naszej scenie grał następujące role: Flicot w *Huzarach* P.A. Bréala, Szczepana w adaptacji *Wiernej rzeki* S. Zeromskiego (tę rolę aktor ceni sobie najbardziej), Bolszewika I w *Księżycu* i Barona w *Szachach* S. Grochowiaka, Zbyszka w *Moralności pani Dulskiej*, Dr. Lombardi w *Studze dwóch panów* C. Goldoniego, Spiech w *Dwóch panach z Werony* Szekspira, Kim w *Od wieczora do południa* Rozowa, Komisarz Bachoux w *Paryskiej eskapadzie* E. Labiche'a, Napoleon w *Wojnie i pokoju* Tolstoja, Genio Moliński w *Wesołym wspólniku* W. Rapackiego (syna), Niemowlę w *Szczęśliwym wydarzeniu* S. Mrożka. Obecnie gra Orgona w *Liście* A. Fredry.



JANUSZ BARBURSKI

W roku 1948 zdał egzamin eksternistyczny przed Państwową Komisją Egzaminacyjną Ministerstwa Kultury i Sztuki w Warszawie. Debiutował w 1948 r. rolą Simpsona w *Zwykłej sprawie* Tarna reżyserowanej przez Erwina Axera. Do roku 1952 pracował w Państwowym Teatrze im. Aleksandra Węgierki w Białymstoku za dyrekcji Władysława Szypulskiego. Następne sezony do roku 1955 grał w Łodzi w Teatrze Powszechnym, którego dyrektorem była Jadwiga Chojnacka.

W latach 1955—61 jego kreacje sceniczne podziwiała publiczność Państwowego Teatru Zagłębia w Sosnowcu.

Przez dwa kolejne sezony występował w Krakowie w Teatrze im. Juliusza Słowackiego, którego dyrektorem był Bronisław Dąbrowski.

Od roku 1963 do 1967 ponownie angażuje się do Teatru w Białymstoku (dyrekcja — Jerzy Zegalski), a następnie do 1972 roku ponownie pracuje w Teatrze Zagłębia w Sosnowcu.

Od roku 1972 do chwili obecnej gra w Państwowym Teatrze im. Adama Mickiewicza w Częstochowie.

Najważniejsze role ostatniego okresu: Gospodarz w *Weselu* Wyspiańskiego, Derwid w *Lilli Wenedzie* Słowackiego, On w *Rodeo* Scibora-Rylskiego, Albin w *Ślubach panińskich* Fredry, Petrukio w *Poskromieniu złoŹnicy* Szekspira, Don Martin w *Zielonym Gilu* Tirso de Moliny, Hrabia w *Száchach* Grochowiaka, Dyapanazy Nibek w *W małym dworku* Witkacego, Stefan Jagmin w *Odwetach* Kruczkowskiego, Stary Książę Bolkoński w *Wojnie i pokoju* w/g Lwa Tołstoja, Antonio w *Wieczorze Trzech Króli* Szekspira.

Obecnie gra Aristracha Pietrowicza Kuzkina w *Ludziach energicznych* Szukszyna oraz Radosta w *Liście* Aleksandra Fredry.



ZOFIA SŁABOSZÓWNA

Po ukończeniu szkoły średniej trafiła do teatru zawodowego jako adeptka. Debiutowała rolą Isi w *Weselu* S. Wyspiańskiego. Eksternistyczny egzamin aktorski zdała w Warszawie w grudniu 1976 r. Grała w teatrach Częstochowy, Wałbrzycha i ponownie w Częstochowie.

W dorobku artystycznym ma następujące role:

Lizelotta w *Dwóch teatrach* Szaniawskiego, Ludmiła w *Wassie Żelazkowej* Gorkiego, Krzysia w *Małym Rycerzu i pannach* (adapt. Pana Wołodyjowskiego), Klara w *Ślubach panińskich* Fredry, Marynia w *Klubie kawalerów* Bałuckiego, Jadwinia w *Dzikiej kaczcze* Ibsena, Diana w *Księżniczce na opak wywróconej* Rymkiewicza-Calderona, Maria w *Gościnie* G. Paskandiego, Zerzabella w *Paradach* Potockiego. Grała również w sztukach dla dzieci i młodzieży między innymi tytułową postać w *Kopciuszku*, Kasię w *Królowej śniegu*, Wiolinę w *Porwaniu w Tiuturlistanie*. Obecnie gra Ewunię w *Czarodziejskich okularach* i Zosię w *Liście* A. Fredry.

PRZEWIĄZANE

Zastępca dyrektora
JAN KEMPA

Przedstawienie prowadzi
ALFRED BODZIACHOWSKI

Kontrola tekstu
ELŻBIETA JEZIOROWSKA

Kierownik techniczny
ANDRZEJ GOLAŃSKI

Brygadier sceny
FRANCISZEK SŁAWETA

Światło
WŁADYSŁAW MANIEWSKI

Akustyka
WALDEMAR SZCZĘŚNIAK

Peruki i charakteryzacja
CZESŁAW KOCIŃSKI

Kierownik pracowni
krawieckiej
STANISŁAW BYSTRZYCKI

Z-ca kierownika
pracowni krawieckiej
STEFANIA WITAS

Kierownik sekcji
techn.-dekoracyjnej
HENRYK PALACZ

Kierownik pracowni
stolarskiej
EDWARD WIECZOREK

Kierownik pracowni
elektrotechnicznej
JÓZEF GRADEK

Kierownik pracowni
ślusarskiej
IGNACY CHECIŃSKI

Kierownik pracowni
szewskiej
WINCENTY KOŚMIDER

Kierownik objazdu
STEFAN SŁĘZAK

PROJEKT OKŁADKI
FRANCISZEK KŁAK

PROJEKTY KOSTIUMÓW
JERZY FELDMANN

ZDJĘCIA
MAREK WIŚNIEWSKI

Zamówienia na bilety zbiorowe przyjmuje Organizacja
Widowni w godz. od 7.00 do 15.00 codziennie z wyjątkiem
niedzieli i świąt

Kasa Teatru czynna codziennie z wyjątkiem poniedział-
ków od 13.00 do 19.00; we wtorki od 15.00 do 19.00
oraz w niedziele i święta od 12.00 do 19.00

Cena 4 złote

EBZEMPLARZ BEZPŁATNY

Instytut Teatralny
ze zbiorów Polskiego Ośrodka ITI

