



TEATR MIEJSKI W LUBLINIE

pod Dyr. M. CHMIELARCZYKA

PROGRAM



JANUSZ OBIDOWICZ

Nr. 3.

SEZON 1947/48.

Cena 25 zł.

*2 egzemplarze
Stokholm
na pamięć pracy
pismni
z wyjątkiem*

*Janusz Obidowicz
Tarnobrzeg 17. 10. 48.*

Papier, Materiały Piśmienne,
Matryce, Taśmy do maszyn
w dużym wyborze poleca
APOLONIA TARŁOWSKA
LUBLIN, ulica Lubartowska Nr. 4.

PRACOWNIA
KAPELUSZY DAMSKICH ANTOINETTE
LUBLIN, ul. Zamojska 37.

Poleca najnowsze modele kapeluszy damskich—przyjmuje przeróbki
i wszelkie obstalunki oraz wykonuje pilotki, czapki futrzane, mufki
i torby — z powierzonego materiału.

Ceny niskie. Wykonuje solidnie.

SALON „PRACA” Krak.-Przedm. 34
OBUWIA i piętro

Poleca nowe fasony damskiego i męskiego obuwia:
„Warszawianka“, „Amerykany“, „Holenderki“
z niespotykanym w Lublinie wykonaniem.

„CENTROMŁYN“ WYTWÓRNI KAMIENI MŁYŃSKICH —
I SPRZEDAŻ. ARTYKUŁÓW TECHNICZNYCH
LUBLIN, ulica 1-go Maja 53. Telefon 12-26.

POLECA: kamienie młyńskie wszelkich rozmiarów, maszyny, gazę
młyńską, pasy napędowe, siatki druciane, gurdy, klingerit,
łożyska kulkowe i wszelkie artykuły młyńskie i techniczne
FABRYKA: ulica Przemysłowa Nr. 15.
BIURO: ul. 1-go Maja 53 m. 4, tel. 12-26.

FIRMA PIOTR OLIKOWSKI **FIRMA**
LUBLIN, Zamojska 27. Dawniej Krak.-Przedm. 68
poleca: z własnej pracowni wyroby skórzane:
torebki, teki, portfele, walizy i t. p.



Zegarmistrz
Kazimierz JURKOWSKI
LUBLIN, ul. 1-go Maja 4b.
Instruktor Kursu Zegarmistrzowskiego
w LUBLINIE

Niesamowitość narzędziem satyry

Wiktor Eftimiu, prezes Stowarzyszenia Pisarzy Rumuńskich, jest czołowym poetą swego kraju, autorem wielu prac krytycznych, powieści i sztuk, znanych zagranicą. Jako dyrektor teatrów, dążył on do utorowania drogi nowym prądom w dramaturgii i grze scenicznej. Jego „Człowiek, który szukał śmierci” to dosadny obraz życia w małym miasteczku, dającym się umiejscowić w dowolnym punkcie Europy, gdyż ambicji ludzkie nie są obce żadnemu narodowi i przedstawiony nam mecz wyborczy ma wszędzie mniej więcej jednakowy przebieg.

W środowisku nijakim, na tle szarzyzny dnia powszedniego, drobne wypadki urastają do rozmiarów wielkich wydarzeń, toteż nic dziwnego, że poczciwy Filimon, solidny handlarz win, rozmiłowany w rybołówstwie, jest pasowany na bohatera bez strachu, z chwilą gdy wyratował z nurtów rzeki tonącego samobójcę. Staje się przedmiotem żywiołowych owacyj ze strony współobywateli, żadnych jakiej takiej emocji. Akcje tego dość opieszalego kandydata na burmistrza od razu idą w górę.

Autor nie grzebie się w sromotnych nalogach, ani schorzeniach psychicznych, które łatwo się legną na pożywce prowincjonalnej nudy. Ma inne podejście do przedmiotu obserwacji. Poprzez rodzinę przeciętną, poprzez niby to zdrową komórkę, ukazuje cały małomiasteczkowy organizm społeczny. I jak przechodnia mijającego staw pokryty pleśnią aż kusi wrzucić tam kamień, by wywołać życie; a bodaj chociaż ujrzeć kręgi na wodzie, tak pogrążone w półśnie miasteczka Rumunii, podniecając zmysł satyryczny Eftimiu, nasunęły mu myśli wprowadzenia elementu obcego, zdolnego wywołać zaburzenie w ospałym środowisku. Stąd postać Włóczęgi.

Kim jest? Głowiono się nad tym sporo. Eftimiu otacza go mistyczną mgiełką. Ale utwory są podobne do dzieci. Wydane na świat, uniezależniają się prędzej czy później od twórcy, zwłaszcza gdy trafią do teatru. Czytelnik i widz znajduje w nich to, co chce znaleźć lub co może. W danym wypadku najbardziej dogodną zdaje się rzeczą będzie skonkretyzować postać Włóczęgi, wykorzystując sporą garść wiadomości dostarczonych przez autora, a więc: pechowiec aktor, niezrozumiany marzyciel, ofiara zawodów miłosnych i innych, — pochodzący „z dobrej rodziny” wykolejony obieżyświat. Wystarczy chyba tych danych dla wytłumaczenia ekstrawagancji, na jakie pozwala sobie niedoszły samobójca, w którym przedsmak śmierci wyzwolił wybuchową wprost energię Figlarny jego ton i szantażyk, uprawiany „na wpół drwiąco, na wpół serio” w stosunku do zbawcy, usiłującego wyprowadzić go ze swego domu, wszystkie procedury i kawały przybłądy pachną starą cyganerią, uwiecznioną niegdyś przez Murgera. A ów „słowiański wdzięk” rzekomego siostrzeńca Iliusza — drugiej postaci Włóczęgi — czyż to nie jest po prostu słowiańska fantazja? Nie ma tedy potrzeby szukać aż w zaświatach klucza do zagadki tej ekscentrycznej postaci. Ułatwiamy sobie zadanie przyjmując, że Włóczęga jest człowiekiem z krwi i kości, grającym rolę błazna, któremu wolno wyszydzać wszystko, co jest śmiechu warte, wolno mówić prosto z mostu bardzo gorzkie prawdy. W sztuce Eftimiu

mamy z czego się pośmiać. Jak w każdej satyrze na społeczeństwo, śmiech jest w niej podszyty smutkiem, bo taka satyra to bajka dla dzieci niegrzecznych. Śmiejąc się z niej, śmiejemy się trochę z siebie samych, ale śmiech ten wychodzi społeczeństwu na zdrowie.

Niektórzy recenzenci sięgnęli po analogię do Szaniawskiego. Nie trudno wykazać, do jakiego stopnia analogia ta jest powierzchowna. Dotyczy ona jedynie wprowadzenia na scenę jegomościa niewiadomego pochodzenia. Ale Włóczęga stworzony przez Eftimiu nie wypuszcza barwnego ptaka, „żeby było lepiej, żeby było piękniej”. Nie rozszerza widnokręgów, nie ukazuje nowych ideałów. Ma ręce pełne darów, lecz darów skromnych: po prostu pomaga małym ludziom wywalczyć ich małe drobnomieszczańskie szczęście, a wymierza sprawiedliwość nie przebiegając w śródkach. Bawi się przy tym sam, swawolnie odsłaniając rzeczywistą zawartość, co się zowie, porządnego domu, jak by to uczynił „Diabeł kuławy Lesage'a. Okazuje się wówczas, że papa Filimon — jedyna naprawdę sympatyczna postać w sztuce — jest właściwie samotny wśród rodziny, pozornie go kochającej i układnej. Destrukcyjny wpływ żony, ograniczonej mieszczy, i całego otoczenia zabił w nim wiarę w swoje siły.

Sztuka Eftimiu należy do kategorii grotesk bardzo zręcznie posługujących się niedorzecznością. Niedorzeczne jest zachowanie się Włóczęgi, uzurpującego sobie prawo rządzenia losami małego światka, dokąd wtargnął nieproszony, niedorzeczna jest uległość Filimona w stosunku do poczynań intruza. Ten chwyt techniczny pozwala autorowi wydobyć z opisywanego obiektu maksimum elementu satyrycznego i komizmu. Natomiast próba wprowadzenia do utworu tchnienia mistycznego spaliła na panewce i nosi w nim cechy sztucznej maniery literackiej. Próżno by też ktoś się tu doszukiwał symbolizmu, bo cóż to za symbole, w których nie ma nic do odcyfrowania? Poprzestańmy więc na stwierdzeniu istotnego waloru sztuki, jaki widzimy w jej potężnym ładunku ciętej satyry, wywołującej salwy śmiechu. Humor aż tryska z kapitalnych uwag wyszydających demagogię przedwyborczą. W tym punkcie Eftimiu zdradza wspólne z Ibsenem upodobania tematyczne, lecz skalpel wielkiego Norwega wrzyna się w organizm społeczny znacznie głębiej. Ibsen traktuje rzeczy z gruntu poważnie, Eftimiu bardziej na wesoło. Można by zastosować do jego utworu francuskie powiedzenie, że „nic nie suponuje, nic nie proponuje, tylko ekspozuje”. Zgniłe miasteczka podobne do omawianego obfitowały jeszcze do niedawna. Dopiero po wojnie, która wstrząsnęła starym światem jak trąba powietrzna, zaczęły do nich przenikać ożywcze prądy. Obraz drobnomieszczańskiej nędzy intelektualnej będzie wkrótce należał do przeszłości.

Maria Bechzyc-Rudnicka

Następną sztuką, którą wystawi Teatr Miejski, jest „Świętoszek” Moliera.

W najbliższym czasie część zespołu rozpocznie systematyczne objazdy miast powiatowych Lubelszczyzny w myśl założenia Dyrekcji, że teatr zawodowy winien docierać do mas, jako jeden z najpotężniejszych czynników w nowoczesnym systemie kształcenia społeczeństwa.

WYTWÓRNIA RYMARSKO-SIODLARSKA

ADAM RUCIŃSKI

LUBLIN, Krakowskie-Przedm. 9.

Poleca

na składzie teczek szkolne, torebki i portfele i t. p.

BŁAWATY — GALANTERIA — ZABAWKI

K. FREYBERG

właśc. Felicja Freyberg i Synowie

LUBLIN, ul. Krak.-Przedm. 4. TEL. 15-95.

„WIR” ARTYKUŁY FOTOGRAFICZNE
LUBLIN PERFUMY — WODY — KOSMETYKI
Kapucyńska 2. ŚRODKI do PRANIA i CZYSZCZENIA
Tel. 10-57. FARBY — BARWNIKI — LAKIERY
SZCZOTKI — PENDZLE —
W Y C I E R A C Z K I



WYTWORNE
SAMODZIAŁY
WEŁNIANE

POLECA FIRMA
ST. WIDELSKI
i S-ka

LUBLIN,
Hipoteczna 5.
Telefon 15-88.

Atelier Fotograficzne

Laboratorium Prac Amatorskich

CYPRIAN

Krakowskie - Przedmieście 52
obok poczty. Tel. 19-19.

CUKIERNIA SEMADENI
i KAWIARNIA
LUBLIN,

ROK ZAŁOŻENIA 1836.

Krakowskie - Przedmieście 27.

Wstęp na pół czarnej **BAR KAWOWY**
SWING
EUG. BUCZEK

Lublino, Krak.-Przedm. 21, tel. 28-16.

KURSY PISANIA NA MASZYNACH
Marii Wierzbickiej
LUBLIN, Kościuszki 10.
Telefon 20-84.

zatwierdzone przez Kuratorium
Okręgu Szkolnego Lubelskiego
Nr 111328/44 z dnia 31 sierpnia
1944 roku.

Przygotowuje szybko i gruntownie
do pracy biurowej. Wykłady
teorii o maszynach do pisania
prowadzone przez kierowniczkę
Kursu, M. Wierzbicką.

Sala urządzona wg. wymagań Minister.
pulpity 27 systemów maszyn do pisania
na zadanie metoda mnemotechniczna
(ślepa) Ła wojska, Milicji O. i nieroz-
możnej uczącej się młodzieży udziela się
25% zniżki. Informacje i zarysy przyj-
muje kancelaria Kurców codziennie od
godziny 8 — 20.

FUTRA
i
OKRYCIA

poleca

W. JUSZKIEWICZ

LUBLIN, ulica Nowa 11.
Telefon 12-08.
Pracownia własna.

WIKTOR EFTIMIŃ

„Człowiek, który szukał śmierci“

Komedia w 3-ach aktach — przekład JANINY MORAWSKIEJ

OSOBY:

Aleksander Filimon, handlarz winem LEON WOŁŁEJKO
Pan Leonescu, farmaceuta WACŁAW WACŁAWSKI
Żorż, jego syn ZBYSŁAW JANKOWIAK
Włóczęga JANUSZ OBIDOWICZ
Pani Haluka Filimon LODA PILARSKA
Alicja Filimon. ZOFIA STEFAŃSKA

Rzecz dzieje się w małym miasteczku w Rumunii
Wystawa: J. TOROŃCZYK. Reżyseria: M. CHMIELARCZYK.
Kier. lit. MARIA BEHCZYC-RUDNICKA.

STUDIO
KOSMETYCZNE
przy Karsach Kosmetycznych
LUBLIN,

ulica Cicha Nr. 5 m. 7
wykonuje wszelkie zabiegi
pielęgnujące i upiększają-
ce skórę.

Naświetlania i elektryzacja.
Indywidualne dobieranie
kosmetyków.

Zabiegi za zwrotem kosztów
leczenia. — Porady bezpłatne.
Przyjęcia od godziny 9-ej.

WEŁNY —
JEDWABIE

Konfekcję damską, męską

TOREBKI
REKAWICZKI

POLECA FIRMA

EDWARD CZAPSKI

LUBLIN, Krak.-Przedm. 15
TELEFON 14-25

PRZEDSTAWICIELSTWO
NA LUBLIN i OKOLICE

„Perfecta“

KSIĘGOWOŚĆ PRZEBITKOWA

TADEUSZ GOTZ

SKŁAD PAPIERU i MATER. PIŚM.
Lublin, ul. Królewska 5, tel. 14-70.

EGZYSTUJĄ OD 1030 roku

KURSY PISANIA NA MASZYNACH
STANISŁAWY WAŚNIEWSKIEJ

ZATWIERDZONE PRZEZ KURATORIUM O. S. L.

KRAKOWSKIE-PRZEDMIEŚCIE 60/6, parter naprzeciw bramy. Telefon 16-15.
Nauka podług programu ministerialnego, prowadzona przez dyplomowaną kierowniczkę.
Kancelaria czynna od 12 do 17.

FABRYKA MYDŁA

„SIEW“

poleca znane
ze swej jakości mydła

do nabycia
we wszystkich sklepach.

LUBLIN, Przemysłowa 22.

Telefon 36-23.

ARTYKUŁY KOSMETYCZNE

najlepszych firm krajowych

oraz wszelkie przybory fryzjerskie

poleca PO CENACH NAJNIŻSZYCH

f-ma **H. SICZEK**

Lublin, 1-go Maja 11, tel. 38-86

WYTWÓRNIA WÓD GAZOWYCH

I REPREZENTACJE BROWARÓW

GDAŃSK — WRZESZCZ I ELBLĄG

„Zdrój Lubelski”

K. WOJTCZAK i S-ka

LUBLIN, ul. Zamojska Nr 20. Telefon 27-36

Poleca wysoko-gatunkowe piwa jasne „EKSPORT BAŁTYCKI”, piwa ciemne „KOZŁAK”, „KARAMEL”, oranżady, lemoniady, woda sodowa

Ekzystuje od 1918 r.

ZAKŁAD ORTOPEDYCZNY

W. Borchakowska—Grudzińska

LUBLIN, ulica Królewska Nr. 11/11.

Wykonuje: protezy, gorsety przy skrzywieniu kręgosłupa, aparaty lecznicze, pasy brzuszne pooperacyjne, bandażę rękoprowe, wkładki pod łaskę stopy, oraz wszelką reperację wchodzącą w zakres ortopedii.

Wiatrówki, bluzki, szaliki wełniane
oraz drobną galanterię poleca

FIRMA

HALINA NAKONIECZNA

LUBLIN, Krakowskie-Przedmieście 30.



GWARANTOWANY

**MIÓD PSZCZELI
MIODY PITNE**

oryginalne **PIERNIKI TORUŃSKIE**
ZWIĄZEK PSZCZELARZY

Lublin, ul. Hipoteczna 3, telefon 43-16.
Zwróć uwagę na nasz znak ochronny.

ZAKŁAD ZDUŃSKI ADAM RYBCZYŃSKI

dawniej **SZ. GRONKIEWICZ**

LUBLIN, ul. Staszica 18. Tel. 26-56.

Budowa i konserwacja pieców i kuchen oraz sprzedaż kafil, cegieł, gotowych pieców i kuchen przenośnych.

Ceny konkurencyjne.

INSTYTUT RACJONALNEJ KOSMETYKI

„**ALIX**” **A. WÓJCIKOWEJ**

Lublin, Peowiaków 5/4 I piętro

Poleca się Stanownym Paniom.

Przyjęcia od 10 — 13 i od 15 — 17 W środy i święta
gabinet nieczynny W poniedziałki przyjęcia dla panów.



LODA PILARSKA

FABRYKA MYDŁA i ŚWIEC

W. KUCHARSKI i S-wie

LUBLIN, 1-go MAJA 4-a. Telefon 12-13.

poleca swoje powszechnie znane wyroby.

ZEGARMISTRZ SŁAWOMIR IGNASZEWSKI
LUBLIN Krak.-Przedm. 28 w podwórzu

Wykonuje wszelkie reperacje
w zakresie zegarmistrzostwa.

SALON MÓD — „PANI“

M. KAMIRSKIEJ i Z. STRUŻAK

LUBLIN KRAKOWSKIE-PRZEDM. 2.

Poleca najnowsze modele na sezon jesienny i zimowy —
duży wybór.

Firma egzystuje od r. 1935.

WYTWÓRNIA CUKRÓW

H. Z. BOJARSKI

LUBLIN, Orla 12. TELEFON 28-72:

POLECA. Karmelki w różnych smakach, Landryny, Dropsy
oraz wyroby czekoladowe. Ceny niskie.

F. MADEJSKA GALANTERIA

LUBLIN, Ś-to Duska Nr. 10.

W dużym wyborze galanterie i przybory ślubne.

PERFUMERIA «URODA»

WŁADYSŁAW ŁĄCZKA

LUBLIN, ul. Lubartowska 22, tel. 27-86.

WYKWINTNE KRAWIECTWO

JÓZEF BARAŃSKI

Lublin, Telefon 15-06. Staszica 1.

GARNITURY MĘSKIE, KOSTIUMY I PŁASZCZE DAMSKIE

DOM UBIORÓW Br. Cholewiński

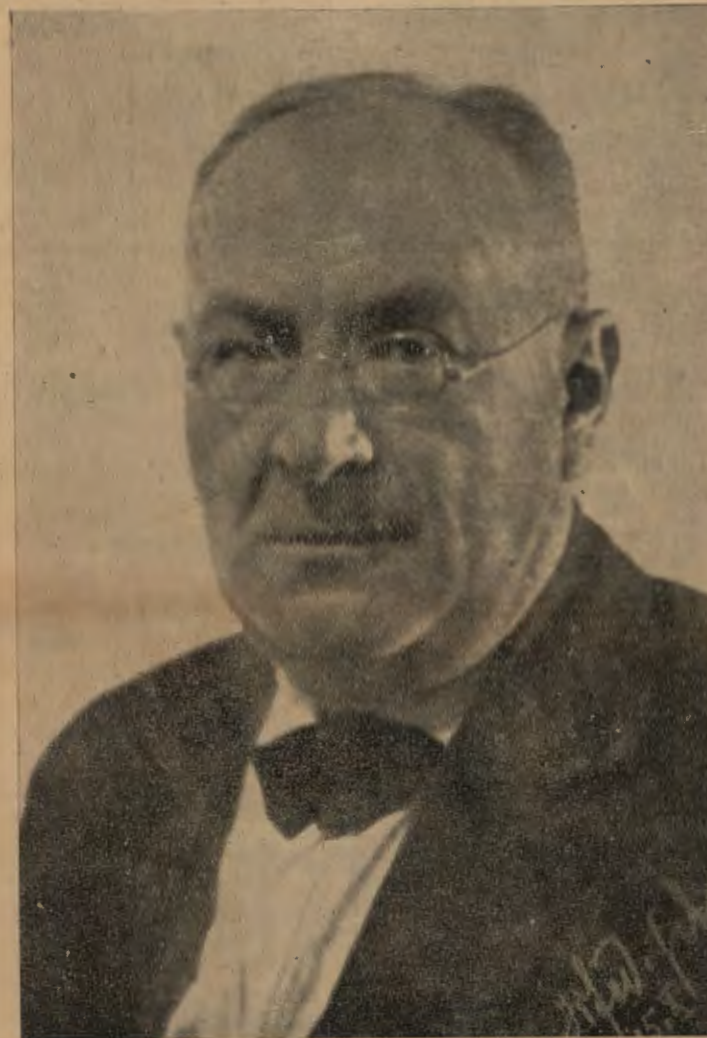
LUBLIN, KRAKOWSKIE-PRZEDMIĘSCIE 19. Telefon 24-35

SPRZEDAŻ: Manufaktury, białatów, konfekcji i galanterii oraz futer i wszelkiej galanterii futrzanej.

POLECAMY: Gotowe ubiory damskie, pelisy, paltó, płaszczó, kostiumy i wszelkie okrycia damskie. Ubiory męskie i dzieciinne gotowe i na zamówienia z posiadanych na składzie w dużym wyborze materiałów.

Obsługa solidna. Ceny ściśle kalkulacyjne.

— Wstąp do Domu Ubiorów na chwilę — a obsłużą Cię mile. —



LEON WOLLEJKO

LISY, FUTRA i PELISY

WYKONUJE

PRACOWNIA FUTER WÓJCIK WACŁAW

LUBLIN, ulica 1-go Maja 4a.

LUBELSKO - CHEŁMSKA

Spółka Samochodowa

sp. z o. o.

Lublin, ul. Misjonarska 12.

TELEFON 11-87

Domowe telefony 17-77 i 26-73

Przewozi szybko i sprawnie
wszelkiego rodzaju towary.

Przyjmuje zamówienia od godziny 8-ej do 17 ej.

SKLEP ZAKŁADÓW

Rzemieśniczo-Wychowawczych

pod wezwaniem św. Józefa
LUBLIN, Krakowskie-Przedmieście 44 (óg Kościuszki)

poleca

DUŻY. WYBÓR OBUWIA

i materiałów włókienniczych
w najlepszych gatunkach.

CENY UMIARKOWANE.

REKTYFIKACJA LUBELSKA

Spadkobierców

JANA CZARNIECKIEGO

LUBLIN,

ul. Spółdzielcza Nr. 6